



دانش خلاقانه که از آسمان آبی پررنگ و آبیان نازک می‌کشد
به آن سر راه دیرینه خشک ما زنده کرده است
(سر راه زخرف - آب ۱۱)

گزارش
بارندگی،
خشکسالی و
جریانهای سطحی



دستر مطالعات پایه منابع آب
گروه مطالعات آبهای سطحی
مهر ماه ۱۳۹۹

چکیده:

تحلیل بارش، خشکسالی و جریان‌های سطحی استان از آغاز سال آبی (مهر ماه ۱۳۹۹) تا پایان مهر ماه ۱۳۹۹ توسط ایستگاه‌های باران‌سنجی و هیدرومتری مبنای انجام شده است. بر این اساس میانگین بارش تجمعی استان ۰/۶ میلی‌متر بوده که نسبت به سال قبل (۰/۵ میلی‌متر) ۹ درصد افزایش و نسبت به میانگین درازمدت (۳ میلی‌متر) ۸۰ درصد کاهش داشته است. حداکثر بارندگی تجمعی مربوط به شهرستان طرقيه-شاندیز با مقدار ۵ میلی‌متر و حداقل آن در شهرستان‌های گناباد، بجستان، خواف، رشتخوار، مهولات و خلیل آباد با مقدار صفر میلی‌متر است. بر اساس تحلیل‌های خشکسالی با پهنه‌بندی SPI برای بارش تجمعی، بیشتر سطح استان در وضعیت خشکسالی ضعیف قرار دارد.

فهرست مطالب:

۲	پیش‌گفتار.....
۴	۱. تحلیل وضعیت بارش.....
۶	۲. وضعیت خشکسالی.....
۷	۳. وضعیت جریان‌های سطحی.....
۹	پیوست:.....

فهرست شکل‌ها:

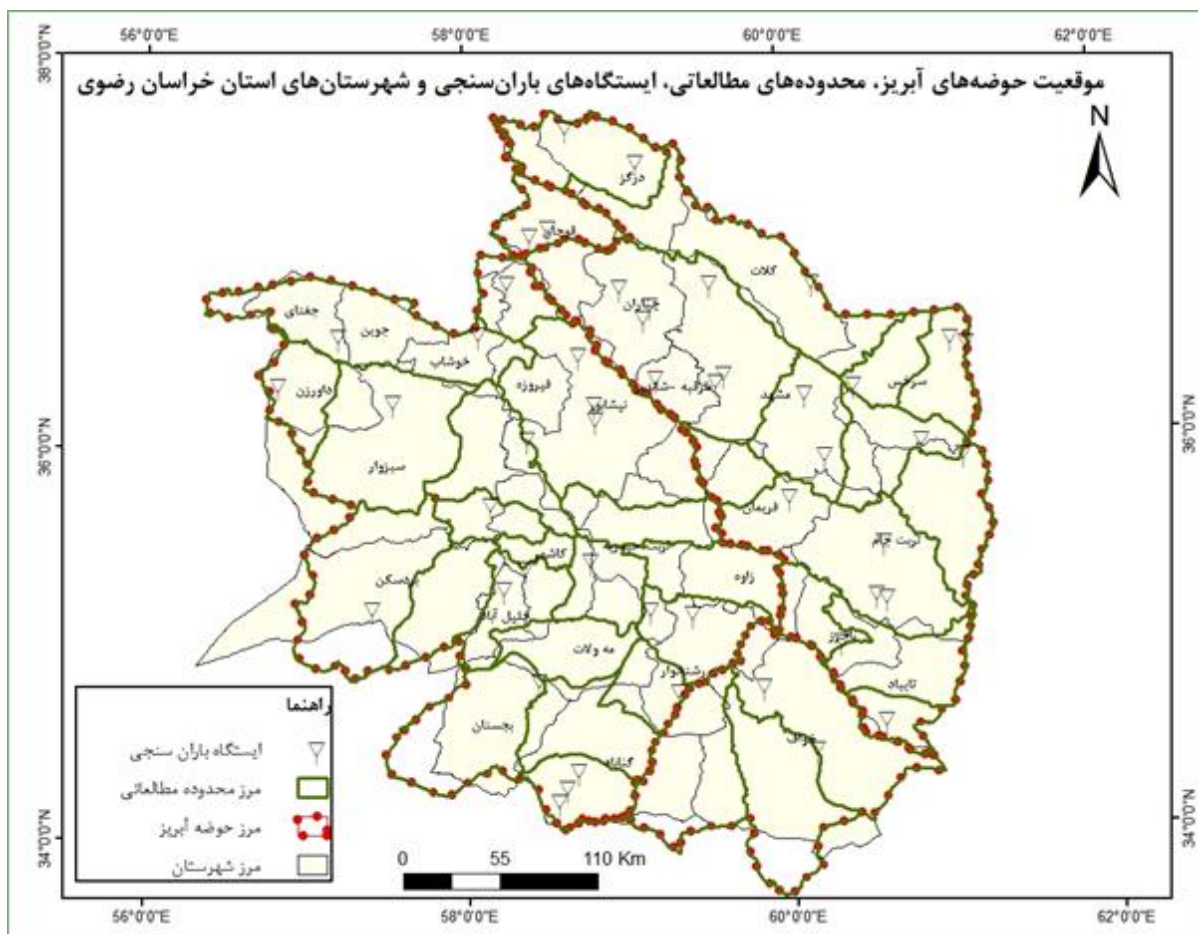
۲	شکل ۱- موقعیت حوضه‌های آبریز، محدوده‌های مطالعاتی، ایستگاه‌های باران‌سنجی و شهرستان‌های استان خراسان رضوی ...
۴	شکل ۲- توزیع ماهانه بارش استان خراسان رضوی
۵	شکل ۳- پهنه‌بندی بارش تجمعی از آغاز سال آبی تا پایان مهر ماه ۱۳۹۹.....
۵	شکل ۴- بارش تجمعی به تفکیک شهرستان‌ها از آغاز سال آبی تا پایان مهر ماه ۱۳۹۹.....
۷	شکل ۵- پهنه‌بندی SPI از آغاز سال آبی تا پایان مهر ماه ۱۳۹۹.....
۸	شکل ۶- دبی حداکثر لحظه‌ای در ایستگاه‌های منتخب
۸	شکل ۷- حجم تجمعی رواناب در ایستگاه‌های منتخب

فهرست جدول‌ها:

۳	جدول ۱- وضعیت بارش تجمعی استان از آغاز سال آبی تا پایان مهر ماه ۱۳۹۹.....
۶	جدول ۲- مقادیر نمایه SPI برای ایستگاه‌های استان.....
۹	جدول ۳- مشخصات ایستگاه‌های باران‌سنجی
۱۰	جدول ۴- مشخصات ایستگاه‌های هیدرومتری

پیش‌گفتار

این گزارش توسط دفتر مطالعات پایه شرکت آب منطقه‌ای خراسان رضوی با هدف ارائه آخرین وضعیت بارش، خشکسالی و رواناب استان تهیه شده است. به منظور یکسان کردن گزارش‌های بارندگی ارائه شده، با همکاری اداره محترم هواشناسی از داده‌های بارش ایستگاه‌های سینوپتیک نیز استفاده شده است. برای تحلیل این گزارش داده‌های بارش ۳۵ ایستگاه مبنا مربوط به شرکت آب منطقه‌ای استان خراسان رضوی و ۱۳ ایستگاه سینوپتیک مربوط به اداره هواشناسی و همچنین ۱۹ ایستگاه هیدرومتری مبنا به کار گرفته شده است. گزارش در سه بخش تحلیل وضعیت بارش، وضعیت خشکسالی و وضعیت جریان‌های سطحی تهیه شده است. موقعیت ایستگاه‌ها در شکل ۱ ارائه شده است. همچنین مقادیر بارش تجمعی از آغاز سال آبی (مهر ماه ۱۳۹۹) تا پایان مهر ماه ۱۳۹۹ و همچنین مقایسه آن با مقادیر سال گذشته و درازمدت برای ایستگاه‌ها در جدول ۱ آمده است.



شکل ۱- موقعیت حوزه‌های آبریز، محدوده‌های مطالعاتی، ایستگاه‌های باران‌سنجی و شهرستان‌های استان خراسان رضوی

گزارش بارندگی، خشکسالی و جریان‌های سطحی- از آغاز سال آبی تا پایان مهر ۱۳۹۹

جدول ۱- وضعیت بارش تجمعی استان از آغاز سال آبی تا پایان مهر ۱۳۹۹

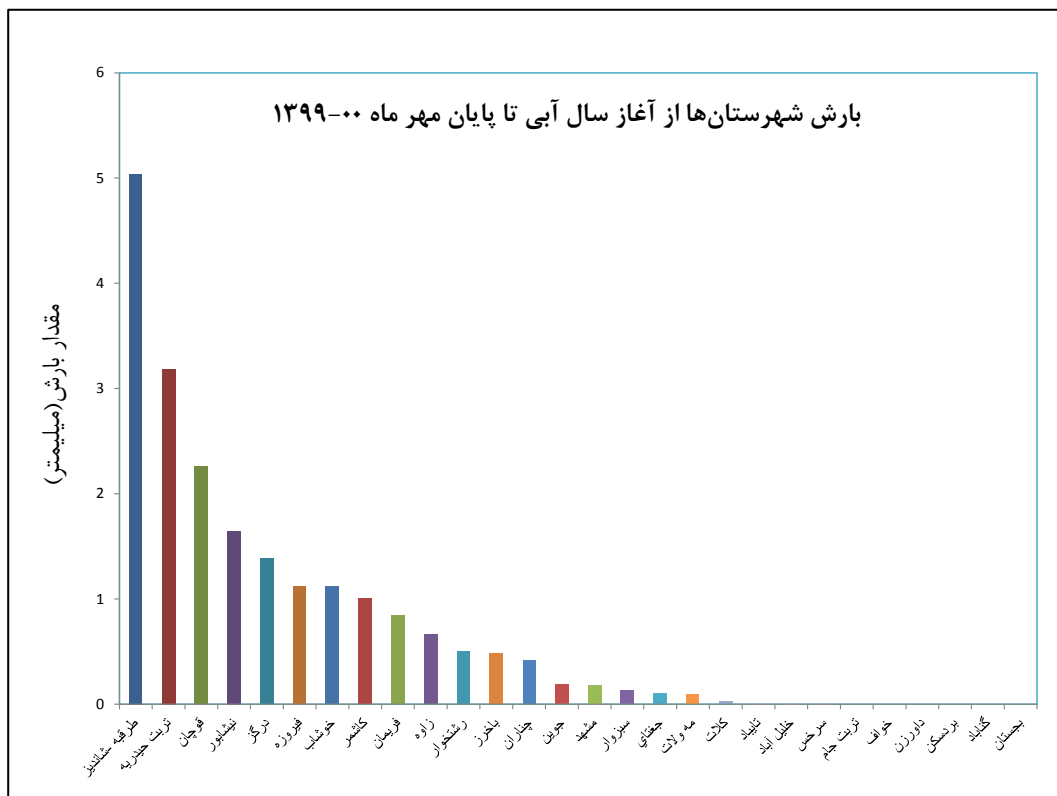
ردیف	نام ایستگاه	کد ایستگاه	میزان تجمعی بارش از ابتدای سال آبی (میلی متر)			ردیف	نام ایستگاه	کد ایستگاه	میزان تجمعی بارش از ابتدای سال آبی (میلی متر)			ردیف	نام ایستگاه	کد ایستگاه	درصد افزایش یا کاهش نسبت به			
			سال جاری	سال آبی گذشته	میانگین درازمدت				سال آبی گذشته	سال آبی جاری	میانگین درازمدت				سال آبی گذشته	میانگین درازمدت		
۱	هی هی	۱۱-۰۰۳	۰.۰	۰.۰	۶.۱	۲۵	آق دریند	۶۴-۰۳۷	۱.۰	۰.۵	۸.۴	۱۰	۱۱-۰۰۳	۱۰	۱.۰	۰.۵		
۲	اریه	۴۷-۰۴۳	۱.۰	۰.۰	۴.۰	۲۶	پل خاتون	۶۴-۰۳۹	۱.۰	۱.۵	۵.۶	۱۰	۴۷-۰۴۳	۱۰	-۱۰۰.۰	-۱۰۰.۰		
۳	حسین آباد جنگل	۴۷-۰۴۵	۵.۰	۳.۰	۱۰.۲	۲۷	مارشک	۶۴-۰۴۲	۵.۰	۰.۰	۲.۲	۱۰	۴۷-۰۴۵	۱۰	-۱۰۰.۰	-		
۴	ینگیجه	۴۷-۰۴۹	۱.۰	۱.۰	۶.۵	۲۸	چناران	۶۴-۰۵۶	۱.۰	۴.۰	۷.۲	۱۰	۴۷-۰۴۹	۱۰	-۴۴.۶	۳۰۰.۰		
۵	حطیله	۴۷-۰۵۳	۰.۰	۰.۰	۱.۸	۲۹	کلاته منار	۶۴-۰۵۹	۰.۰	۰.۰	۳.۰	۱۰	۴۷-۰۵۳	۱۰	-۱۰۰.۰	-		
۶	سنگرد	۴۷-۰۵۸	۰.۰	۰.۰	۲.۹	۳۰	میامی	۶۴-۰۷۲	۰.۰	۰.۰	۲.۴	۱۰	۴۷-۰۵۸	۱۰	-۱۰۰.۰	-۱۰۰.۰		
۷	گناباد	۴۷-۰۸۲	۲.۰	۰.۵	۴.۵	۳۱	قدیرآباد	۶۴-۲۱۰	۲.۰	۰.۰	۰.۶	۱۰	۴۷-۰۸۲	۱۰	-۱۰۰.۰	-		
۸	نیشابور	۴۷-۱۰۶	۰.۰	۰.۰	۴.۵	۳۲	بزنگان	۶۵-۰۰۴	۰.۰	۰.۰	۳.۶	۱۰	۴۷-۱۰۶	۱۰	-۱۰۰.۰	-۱۰۰.۰		
۹	دهنه شور	۴۷-۱۰۷	۲.۵	۰.۰	۳.۴	۳۳	سرخس	۶۵-۰۱۳	۲.۵	۱.۰	۳.۱	۱۰	۴۷-۱۰۷	۱۰	-۶۷.۶	-		
۱۰	جنت آباد	۴۷-۱۲۰	۰.۰	۰.۰	۴.۸	۳۴	قره تیکان	۶۶-۰۰۳	۰.۰	۰.۰	۱.۰	۱۰	۴۷-۱۲۰	۱۰	-۱۰۰.۰	-		
۱۱	ملک آباد	۴۷-۱۲۴	۰.۰	۰.۰	۹.۹	۳۵	محمد تقی بیگ	۶۸-۰۰۵	۰.۰	۰.۰	۱.۲	۱۰	۴۷-۱۲۴	۱۰	-۱۰۰.۰	-		
۱۲	درونه	۴۷-۱۲۶	۱.۳	۱.۱	۹.۴	۳۶	قوچان-سینوپتیک	۴۰-۷۴۰	۱.۳	۰.۰	۰.۸	۱۰	۴۷-۱۲۶	۱۰	-۱۰۰.۰	-		
۱۳	داورزن	۴۷-۱۲۸	۳.۹	۰.۱	۳.۱	۳۷	سرخس-سینوپتیک	۴۰-۷۴۱	۳.۹	۰.۰	۲.۰	۱۰	۴۷-۱۲۸	۱۰	-۱۰۰.۰	-		
۱۴	کاریز کاشمر	۴۷-۱۵۰	۰.۲	۰.۲	۲.۶	۳۸	سبزوار-سینوپتیک	۴۰-۷۴۳	۰.۲	۰.۰	۲.۶	۱۰	۴۷-۱۵۰	۱۰	-۱۰۰.۰	-		
۱۵	نامق	۴۷-۱۵۸	۱.۳	۰.۷	۵.۳	۳۹	گلمکان-سینوپتیک	۴۰-۷۴۴	۱.۳	۰.۰	۳.۷	۱۰	۴۷-۱۵۸	۱۰	-۱۰۰.۰	-		
۱۶	گردنه کلات	۴۷-۱۷۶	۰.۱	۲.۳	۴.۴	۴۰	مشهد-سینوپتیک	۴۰-۷۴۵	۰.۱	۰.۰	۰.۸	۱۰	۴۷-۱۷۶	۱۰	-۱۰۰.۰	-		
۱۷	یونسی	۴۷-۷۰۱	۰.۱	۱.۸	۳.۵	۴۱	نیشابور-سینوپتیک	۴۰-۷۴۶	۰.۱	۰.۰	۰.۸	۱۰	۴۷-۷۰۱	۱۰	-۱۰۰.۰	-		
۱۸	فدک	۵۵-۰۱۶	۰.۰	۰.۰	۲.۹	۴۲	ترت حیدریه-سینوپتیک	۴۰-۷۶۲	۰.۰	۰.۰	۰.۵	۱۰	۵۵-۰۱۶	۱۰	-۱۰۰.۰	-		
۱۹	باخرز	۶۱-۰۰۲	۰.۰	۰.۰	۱.۴	۴۳	کاشمر-سینوپتیک	۴۰-۷۶۳	۰.۰	۰.۰	۱.۲	۱۰	۶۱-۰۰۲	۱۰	-۱۰۰.۰	-		
۲۰	کرات	۶۱-۰۰۶	۰.۰	۰.۰	۰.۵	۴۴	گناباد-سینوپتیک	۴۰-۷۷۸	۰.۰	۰.۰	۰.۳	۱۰	۶۱-۰۰۶	۱۰	-۱۰۰.۰	-		
۲۱	باغ سنگان	۶۲-۰۰۶	۰.۰	۰.۰	۰.۹	۴۵	ترت جام-سینوپتیک	۴۰-۸۰۶	۰.۰	۰.۰	۰.۵	۱۰	۶۲-۰۰۶	۱۰	-۱۰۰.۰	-		
۲۲	تیمک	۶۲-۰۰۹	۰.۲	۰.۳	۷.۶	۴۶	درگز-سینوپتیک	۴۰-۸۰۷	۰.۲	۰.۰	۱.۶	۱۰	۶۲-۰۰۹	۱۰	-۹۷.۴	-۳۳.۳		
۲۳	زشک	۶۴-۰۱۷	۰.۰	۰.۰	۰.۶	۴۷	خواف-سینوپتیک	۴۰-۸۳۷	۰.۰	۱.۰	۱۰.۸	۱۰	۶۴-۰۱۷	۱۰	-۱۰۰.۰	-		
۲۴	اداره مشهد	۶۴-۰۱۸	۰.۰	۴.۳	۲.۷	۴۸	فریمان-سینوپتیک	۴۰-۸۵۲	۰.۰	۲۰.۰	۴.۴	۱۰	۶۴-۰۱۸	۱۰	-۱۰۰.۰	-۱۰۰.۰		
میانگین بارش استان به روش تیسن														۰.۶	۰.۵	۳.۰	۸.۹	-۸۰.۳

۱. تحلیل وضعیت بارش

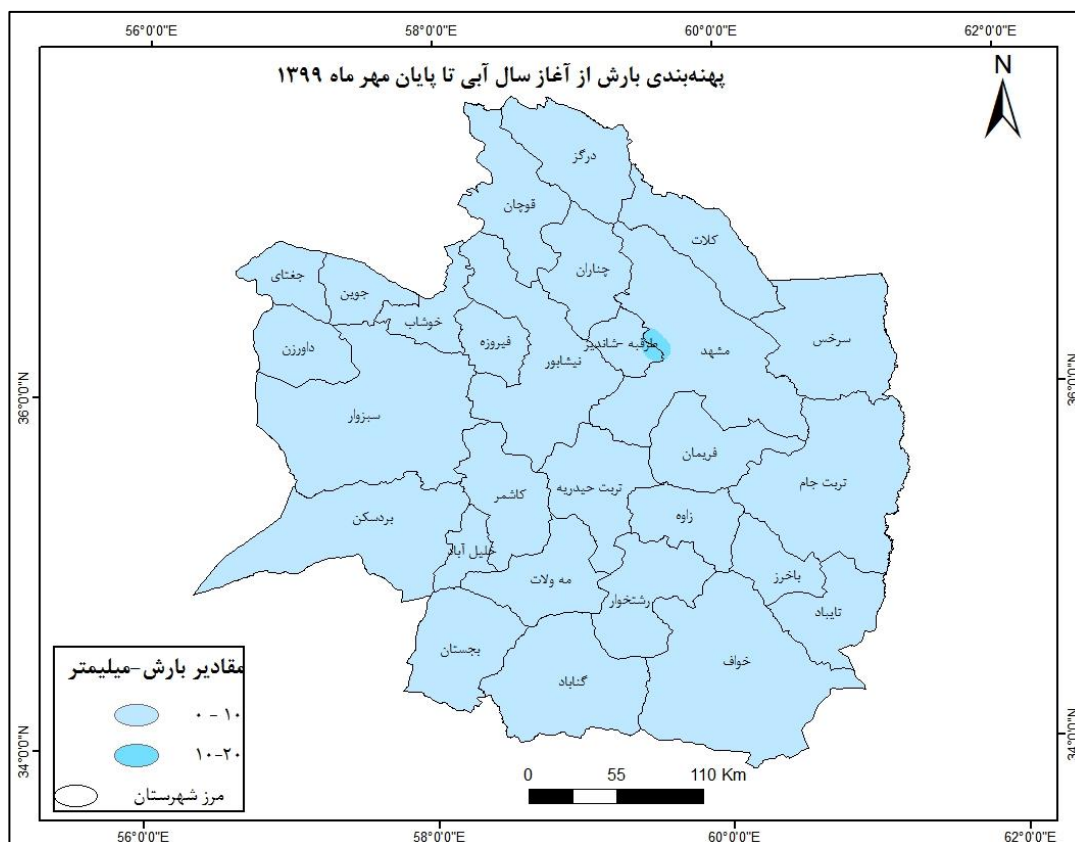
بر اساس جدول ۱ از آغاز سال آبی تا پایان مهر ماه ۱۳۹۹ میانگین بارندگی استان ۰/۶ میلیمتر بوده که نسبت به سال قبل (۰/۵ میلیمتر) ۹ درصد افزایش و نسبت به میانگین درازمدت (۳ میلیمتر) ۸۰ درصد کاهش داشته است. حداکثر و حداقل بارندگی تجمعی ثبت شده در سال آبی جاری به ترتیب در ایستگاه مشهد به میزان ۲۰ میلیمتر بوده است. شکل ۲ توزیع بارش ماهانه در استان را نشان می‌دهد. همچنین با توجه به شکل ۳ مشاهده می‌شود که حداکثر بارندگی تجمعی در سال آبی جاری مربوط به شهرستان طرقبه-شاندیز با مقدار ۵ میلیمتر و حداقل آن در شهرستان‌های گناباد، بجستان، خواف، رشتخوار، مهولات و خلیل آباد با مقدار صفر میلیمتر و مشهد نیز با مقدار بارش ۳ میلیمتر در رتبه دوم قرار دارد. شکل شماره ۴ پهنه‌بندی بارش از آغاز سال آبی تا پایان مهر ماه ۱۳۹۹ را نشان می‌دهد.



شکل ۲- توزیع ماهانه بارش استان خراسان رضوی



شکل ۴- بارش تجمعی به تفکیک شهرستان‌ها از آغاز سال آبی تا پایان مهر ماه ۱۳۹۹



شکل ۳- پهنه‌بندی بارش تجمعی از آغاز سال آبی تا پایان مهر ماه ۱۳۹۹

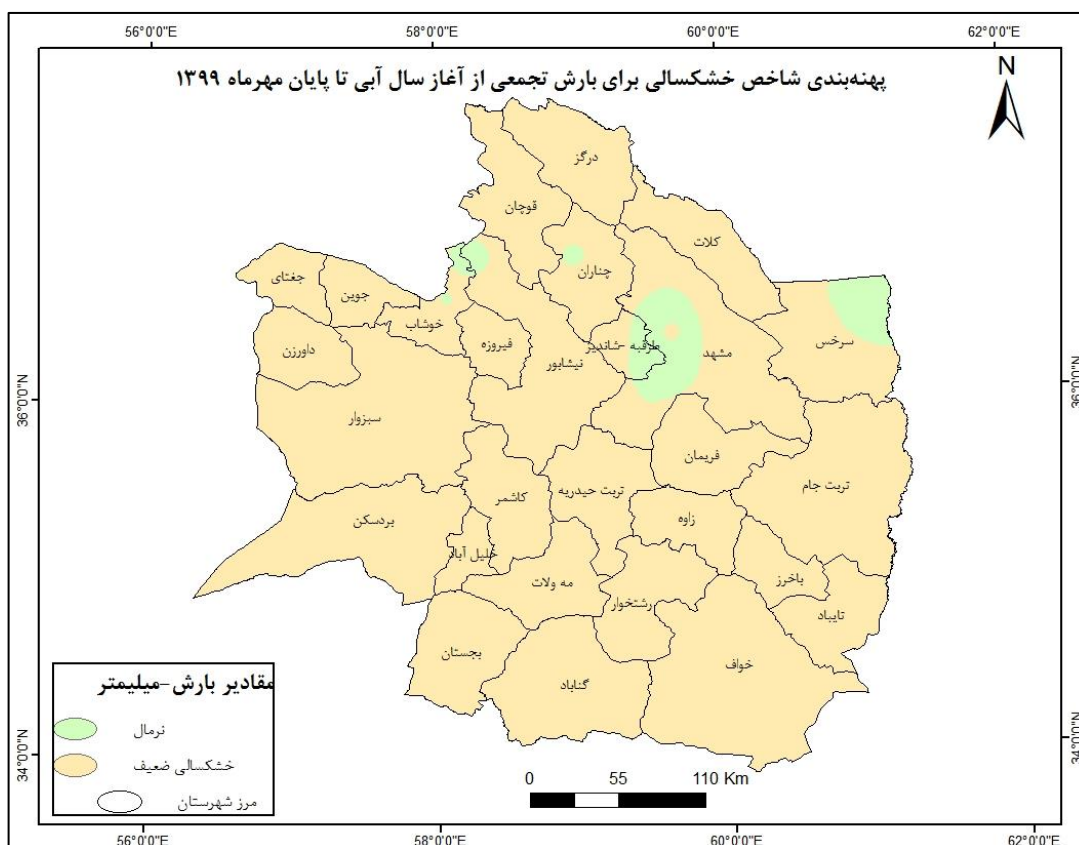
۲. وضعیت خشکسالی

نمایه SPI بر اساس احتمال بارش برای هر بازه زمانی است. این نمایه برای کمی کردن کمبود بارش در بازه های زمانی چندگانه طراحی شده و اثرات خشکسالی را بر منابع آب قابل دسترس در این بازه‌ها نشان می‌دهد. بر اساس جدول ۲ و شکل ۶ بیشتر سطح استان در وضعیت ترسالی متوسط قرار دارد.

وضعیت	نمایه SPI	وضعیت	نمایه SPI
ترسالی بسیار شدید	> 2	خشکسالی ضعیف	-0.5 تا -1
ترسالی شدید	1.5 تا 2	خشکسالی متوسط	-1 تا -1.5
ترسالی متوسط	1 تا 1.5	خشکسالی شدید	-1.5 تا -2
ترسالی ضعیف	0.5 تا 1	خشکسالی بسیار شدید	< -2
نرمال	-0.5 تا 0.5		

جدول ۲- مقادیر نمایه SPI برای ایستگاه‌های استان

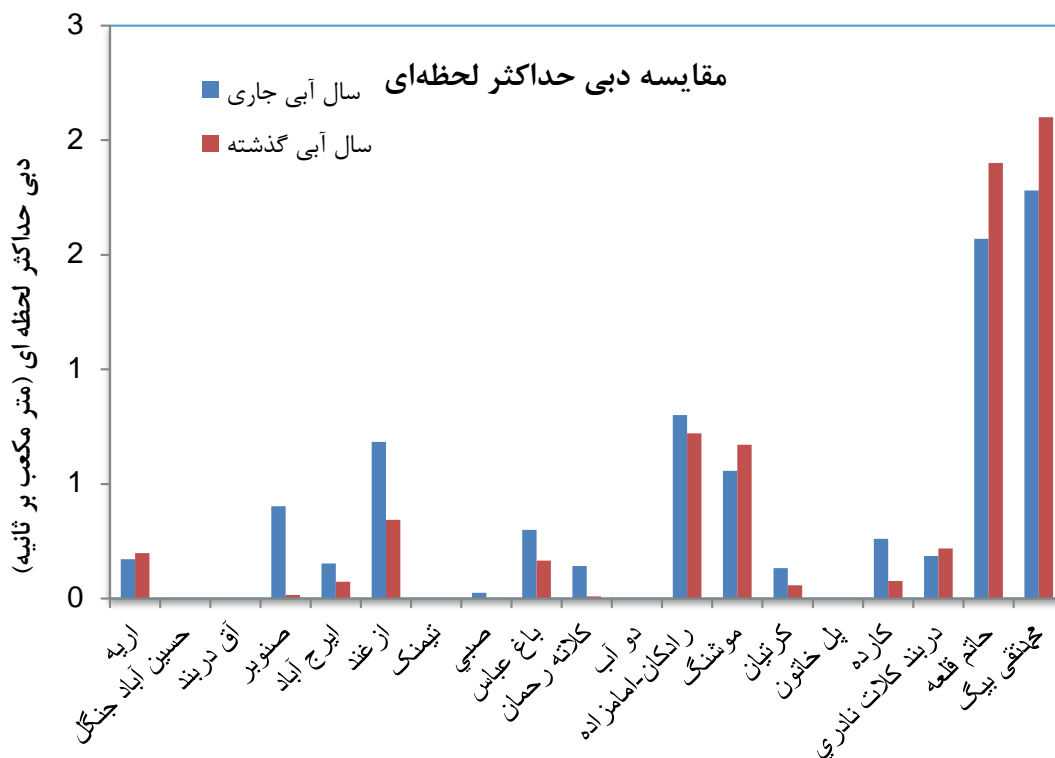
ردیف	نام ایستگاه	شاخص SPI (از ابتدای سال آبی)	وضعیت	ردیف	نام ایستگاه	شاخص SPI (از ابتدای سال آبی)	وضعیت
۱	هی هی	-۰.۸۱	خشکسالی ضعیف	۲۵	آق دربند	-۰.۸۴	خشکسالی ضعیف
۲	اریه	-۰.۹۳	خشکسالی ضعیف	۲۶	پل خاتون	-۰.۶۷	خشکسالی ضعیف
۳	حسین آباد جنگل	-۰.۶۵	خشکسالی ضعیف	۲۷	مارشک	-۰.۵۰	خشکسالی ضعیف
۴	پنگچه	-۰.۳۸	نرمال	۲۸	چناران	-۰.۶۹	خشکسالی ضعیف
۵	حطیطه	-۰.۶۸	خشکسالی ضعیف	۲۹	کلاته منار	-۰.۶۶	خشکسالی ضعیف
۶	سنگرد	-۰.۷۰	خشکسالی ضعیف	۳۰	میامی	-۰.۷۳	خشکسالی ضعیف
۷	گناباد	-۰.۵۸	خشکسالی ضعیف	۳۱	قدیر آباد	-۰.۴۵	نرمال
۸	نیشابور	-۰.۸۳	خشکسالی ضعیف	۳۲	بزنگان	-۰.۹۳	خشکسالی ضعیف
۹	دهنه شور	-۰.۵۰	نرمال	۳۳	سرخس	-۰.۳۵	نرمال
۱۰	جنت آباد	-۰.۵۷	خشکسالی ضعیف	۳۴	قره تیکان	-۰.۷۹	خشکسالی ضعیف
۱۱	ملک آباد	-۰.۵۸	خشکسالی ضعیف	۳۵	محمد تقی بیگ	-۱.۰۴	خشکسالی متوسط
۱۲	درونه	-۰.۵۶	خشکسالی ضعیف	۳۶	قوچان-سینوپتیک	-۰.۸۹	خشکسالی ضعیف
۱۳	داورزن	-۰.۶۸	خشکسالی ضعیف	۳۷	سرخس-سینوپتیک	-۰.۲۱	نرمال
۱۴	کاریز کاشمر	-۰.۶۷	خشکسالی ضعیف	۳۸	سبزوار-سینوپتیک	-۰.۶۴	خشکسالی ضعیف
۱۵	نامق	-۰.۶۸	خشکسالی ضعیف	۳۹	گلمکان-سینوپتیک	-۰.۵۹	خشکسالی ضعیف
۱۶	گردنه کلات	-۰.۶۶	خشکسالی ضعیف	۴۰	مشهد-سینوپتیک	-۰.۸۰	خشکسالی ضعیف
۱۷	یونسی	-۰.۵۰	خشکسالی ضعیف	۴۱	نیشابور-سینوپتیک	-۰.۷۶	خشکسالی ضعیف
۱۸	فدک	-۰.۵۴	خشکسالی ضعیف	۴۲	تربت حیدریه-سینوپتیک	-۰.۷۴	خشکسالی ضعیف
۱۹	باخرز	-۰.۶۴	خشکسالی ضعیف	۴۳	کاشمر-سینوپتیک	-۰.۶۶	خشکسالی ضعیف
۲۰	کرات	-۰.۵۴	خشکسالی ضعیف	۴۴	گناباد-سینوپتیک	-۰.۵۵	خشکسالی ضعیف
۲۱	باغ سنگان	-۰.۵۶	خشکسالی ضعیف	۴۵	تربت جام-سینوپتیک	-۰.۶۲	خشکسالی ضعیف
۲۲	تیمنک	-۰.۶۱	خشکسالی ضعیف	۴۶	درگز-سینوپتیک	-۱.۰۴	خشکسالی متوسط
۲۳	زشک	-۰.۸۰	خشکسالی ضعیف	۴۷	خواف-سینوپتیک	-۰.۵۶	خشکسالی ضعیف
۲۴	اداره مشهد	۰.۴۵	نرمال	۴۸	فریمان-سینوپتیک	-۰.۷۴	خشکسالی ضعیف



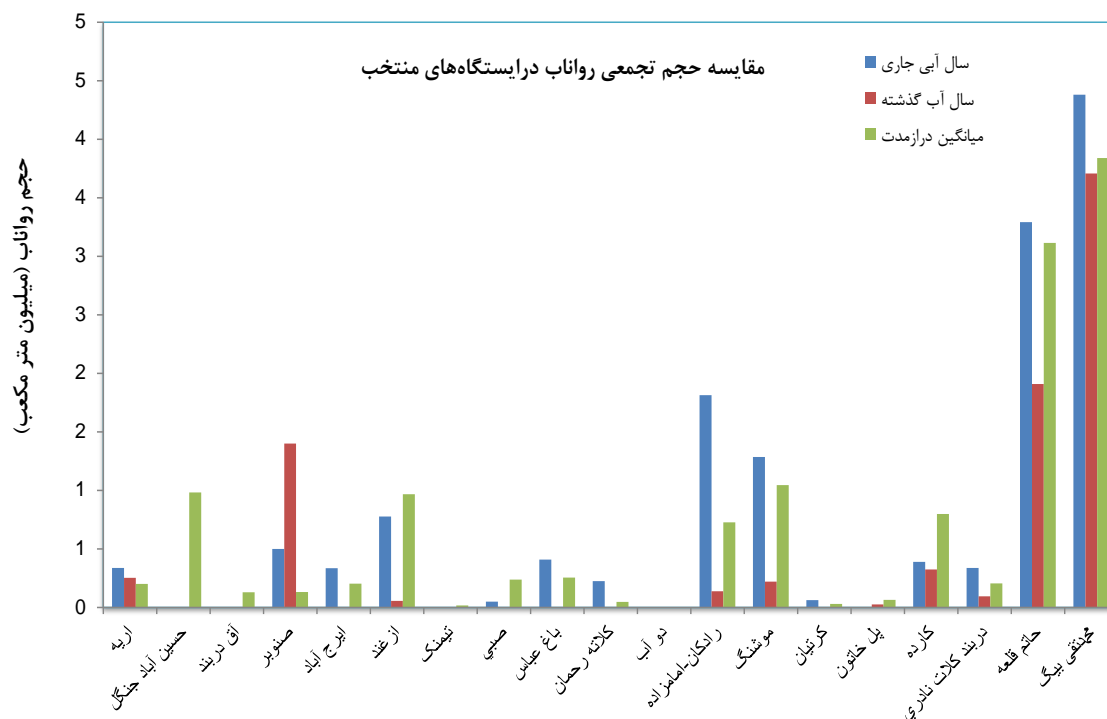
شکل ۵- پهنه بندی SPI از آغاز سال آبی تا پایان مهر ماه ۱۳۹۹

۳. وضعیت جریان‌های سطحی

بر اساس شکل ۷ وضعیت دبی حداکثر استان در مهر ماه نسبت به دوره مشابه سال گذشته بررسی شد. بر اساس مقایسه دبی حداکثر امسال و سال گذشته بیشترین تغییر مربوط به ایستگاه صنوبر با نسبت تغییر ۲۷ برابری می‌باشد.



شکل ۶- دبی حداکثر لحظه‌ای در ایستگاه‌های منتخب



شکل ۷- حجم تجمعی رواناب در ایستگاه‌های منتخب

۴. پیوست:

جدول ۳- مشخصات ایستگاه های باران سنجی

x_utm	y_utm	کد ایستگاه	ایستگاه	ردیف
۸۷۰۸۸۶	۳۹۸۱۹۳۱	۶۴-۰۳۹	پل خاتون	۲۶
۷۲۷۰۶۳	۴۰۷۷۱۵۸	۶۴-۰۴۲	مارشک	۲۷
۶۸۹۶۱۸	۴۰۵۷۴۷۸	۶۴-۰۵۶	چناران	۲۸
۷۹۲۳۵۴	۳۹۸۰۶۰۱	۶۴-۰۵۹	کلاته منار	۲۹
۷۸۰۶۵۶	۴۰۱۵۳۸۷	۶۴-۰۷۲	میامی	۳۰
۶۷۶۳۹۳	۴۰۷۴۹۸۲	۶۴-۲۱۰	قدیرآباد	۳۱
۸۰۸۵۱۹	۴۰۲۰۱۲۰	۶۵-۰۰۴	بزنگان	۳۲
۸۷۲۱۳۰	۴۰۴۴۷۲۴	۶۵-۰۱۳	سرخس	۳۳
۷۸۴۷۵۱	۴۰۷۸۱۷۶	۶۶-۰۰۳	قره تیکان	۳۴
۶۴۵۳۲۲	۴۱۶۴۵۱۱	۶۸-۰۰۵	محمد تقی بیگ	۳۵
۶۲۵۳۴۵	۴۱۰۳۵۶۸	۴۰-۷۴۰	قوچان-هواشناسی	۳۶
۸۶۲۷۸۸	۴۰۴۷۰۴۲	۴۰-۷۴۱	سرخس-هواشناسی	۳۷
۵۴۸۵۲۷	۴۰۰۹۵۹۴	۴۰-۷۴۳	سبزوار-هواشناسی	۳۸
۶۹۳۸۲۲	۴۰۶۴۸۹۷	۴۰-۷۴۴	گلمکان-هواشناسی	۳۹
۷۳۵۱۱۱	۴۰۲۵۹۵۷	۴۰-۷۴۵	مشهد-هواشناسی	۴۰
۶۶۲۸۷۱	۳۹۹۹۸۸۵	۴۰-۷۴۶	نیشابور-هواشناسی	۴۱
۶۹۴۰۰۲	۳۸۹۲۸۶۴	۴۰-۷۶۲	ترت حیدریه-هواشناسی	۴۲
۶۲۳۵۳۰	۳۹۱۶۰۳۴	۴۰-۷۶۳	کاشمر-هواشناسی	۴۳
۶۴۷۳۱۲	۳۷۹۲۱۴۳	۴۰-۷۷۸	گناباد-هواشناسی	۴۴
۸۲۳۲۷۳	۳۹۰۲۰۷۶	۴۰-۸۰۶	ترت جام-هواشناسی	۴۵
۶۸۵۰۳۹	۴۱۴۵۱۸۴	۴۰-۸۰۷	درگز-هواشناسی	۴۶
۷۸۸۵۵۵	۳۸۱۴۳۰۸	۴۰-۸۳۷	خواف-هواشناسی	۴۷
۷۷۲۲۸۰	۳۹۵۷۰۷۱	۴۰-۸۵۲	فریمان-هواشناسی	۴۸

x_utm	y_utm	کد ایستگاه	ایستگاه	ردیف
۶۳۵۹۴۶	۴۱۰۸۴۱۱	۱۱-۰۰۳	هی هی	۱
۶۵۳۱۵۴	۴۰۳۶۱۸۳	۴۷-۰۴۳	اریه	۲
۶۲۴۴۰۸	۳۹۸۸۹۹۵	۴۷-۰۴۵	حسین آباد جنگل	۳
۶۱۲۷۰۰	۴۰۷۶۶۷۳	۴۷-۰۴۹	ینگجه	۴
۵۱۷۵۰۸	۴۰۴۶۹۵۳	۴۷-۰۵۳	حطیبه	۵
۶۵۲۹۱۴	۳۸۰۱۲۸۰	۴۷-۰۸۲	گناباد	۶
۶۶۲۱۴۵	۴۰۰۸۸۸۳	۴۷-۱۰۶	نیشابور	۷
۵۹۶۴۴۸	۴۰۴۸۲۰۱	۴۷-۱۰۷	دهنه شور	۸
۷۱۰۱۴۱	۳۸۴۶۶۹۲	۴۷-۱۲۰	جنت آباد	۹
۷۱۸۰۰۸	۳۸۹۰۸۹۰	۴۷-۱۲۴	ملک آباد	۱۰
۵۳۷۱۹۳	۳۸۹۲۷۳۹	۴۷-۱۲۶	درونه	۱۱
۴۸۳۴۹۵	۴۰۱۹۲۸۱	۴۷-۱۲۸	مزینان	۱۲
۶۱۱۷۴۵	۳۹۰۴۴۸۰	۴۷-۱۵۰	کاریز کاشمر	۱۳
۶۶۰۱۲۶	۳۹۲۰۱۸۸	۴۷-۱۵۸	نامق	۱۴
۶۰۳۶۶۰	۳۹۵۱۵۱۷	۴۷-۱۶۶	بیروت	۱۵
۶۴۲۸۷۵	۳۷۸۴۳۰۶	۴۷-۱۷۶	گردنه کلات	۱۶
۶۳۱۵۸۰	۳۸۵۲۴۰۹	۴۷-۷۰۱	یونسی	۱۷
۷۵۸۶۰۴	۳۸۴۹۹۶۶	۵۵-۰۱۶	فدک	۱۸
۸۰۱۷۹۶	۳۸۷۵۶۳۳	۶۱-۰۰۲	باخرز	۱۹
۸۲۷۴۴۹	۳۸۳۰۷۵۵	۶۱-۰۰۶	کرات	۲۰
۸۲۷۸۷۴	۳۹۰۰۵۵۷	۶۲-۰۰۶	باغ سنگان	۲۱
۸۲۶۰۰۲	۳۹۳۱۴۹۱	۶۲-۰۰۹	تیمنک	۲۲
۶۹۶۸۸۹	۴۰۲۳۵۵۹	۶۴-۰۱۷	زشک	۲۳
۷۳۱۰۳۹	۴۰۲۱۹۵۶	۶۴-۰۱۸	اداره مشهد	۲۴
۸۴۷۰۷۴	۳۹۸۹۳۲۸	۶۴-۰۳۷	آق دربند	۲۵

جدول ۴- مشخصات ایستگاه‌های هیدرومتری

ردیف	نام ایستگاه	کد ایستگاه	نام محدوده	رودخانه	نوع ایستگاه	مساحت حوضه (کیلومتر مربع)	شهرستان	سال تاسیس	UTM_X	UTM_Y
۱	اریه - چهارباغ	۴۷-۰۴۳	نیشابور	بار	هیدرومتری درجه ۱	۱۱۸	نیشابور	۱۳۴۵	۶۵۳۳۹۸	۴۰۳۶۷۶۳
۲	حسین آباد جنگل	۴۷-۰۴۵	نیشابور	کالشور	هیدرومتری درجه ۳	۹۴۴۰.۸	نیشابور	۱۳۴۶	۶۲۴۶۵۸	۳۹۹۰۲۷۱
۳	حطیظه	۴۷-۰۵۳	جوین - سلطان آباد	کمایستان	هیدرومتری درجه ۱	۹۲.۲	جغتای	۱۳۵۰	۵۱۸۶۹۷	۴۰۴۶۴۰۵
۴	صنوبر	۴۷-۰۷۱	زاوه - تربت حیدریه	شصت دره	هیدرومتری درجه ۱	۷۶	تربت حیدریه	۱۳۶۰	۶۹۲۷۷۷	۳۹۲۱۷۱۷
۵	ایرج آباد - ششطراز	۴۷-۰۷۳	کاشمر	ششطراز	هیدرومتری درجه ۱	۷۹۷.۴	بردسکن	۱۳۵۹	۶۰۶۱۰۲	۳۹۰۷۴۶۴
۶	دیزباد علیا	۴۷-۰۷۹	نیشابور	دیز باد	هیدرومتری درجه ۴	۲۸.۸	نیشابور	۱۳۷۹	۷۰۵۸۱۵	۳۹۹۷۲۶۶
۷	سلطان آباد - ازغند	۴۷-۱۱۸	ازغند	ازغند	هیدرومتری درجه ۳	۴۰۱.۴	مه ولات	۱۳۷۷	۶۶۹۳۶۸	۳۹۰۴۰۸۲
۸	بیروت	۴۷-۱۶۶	سنگرد - قلعه میدان	سنگرد	هیدرومتری درجه ۳	۱۱۸۵	سبزوار	۱۳۶۲	۶۰۱۳۸۰	۳۹۵۴۸۱۸
۹	صبی - کال سالار	۴۷-۲۲۷	رشتخوار	کال سالار	هیدرومتری درجه ۱	۲۰۳.۸	زاوه	۱۳۷۵	۷۲۰۵۴۴	۳۸۹۹۹۶۱
۱۰	باغ عباسی	۶۲-۰۰۱	فریمان - تربت جام	فریمان	هیدرومتری درجه ۴	۲۸۱.۱	فریمان	۱۳۵۵	۷۴۷۷۷۰	۳۹۴۰۵۵۰
۱۱	کلانه رحمان	۶۲-۰۰۳	فریمان - تربت جام	قلندر آباد	هیدرومتری درجه ۴	۱۳۰.۶	فریمان	۱۳۵۶	۷۶۲۵۳۱	۳۹۳۶۳۸۹
۱۲	دوآب مزرعه	۶۲-۰۱۱	فریمان - تربت جام	جامرود	هیدرومتری درجه ۳	۱۱۷۶۴.۷	تربت جام	۱۳۵۸	۳۲۷۱۶۳	۳۸۹۰۳۹۶
۱۳	امامزاده-رادکان	۶۴-۰۰۳	مشهد - چناران	رادکان	هیدرومتری درجه ۳	۲۵۱	چناران	۱۳۵۲	۶۸۰۳۶۱	۴۰۷۸۷۲۰
۱۴	موشنگ	۶۴-۰۰۷	مشهد - چناران	فریزی	هیدرومتری درجه ۱	۲۸۳.۴	چناران	۱۳۵۱	۶۸۲۵۳۸	۴۰۴۱۶۰۶
۱۵	کرتیان	۶۴-۰۲۹	مشهد - چناران	طرق	هیدرومتری درجه ۱	۸۸.۸	مشهد	۱۳۲۹	۷۲۵۹۰۳	۴۰۰۵۸۸۲
۱۶	پل خاتون - کشف رود	۶۴-۰۳۹	آق دربند	کشف رود	هیدرومتری درجه ۱	۱۶۷۸۷	سرخس	۱۳۲۹	۳۲۹۵۱۷	۳۹۸۲۸۵۱
۱۷	کارده - بالادست	۶۴-۰۴۹	مشهد - چناران	کارده	هیدرومتری درجه ۱	۴۴۷.۶۶	مشهد	۱۳۶۳	۷۳۸۳۰۲	۴۰۶۰۴۳۷
۱۸	دربند کلات نادری	۶۶-۰۱۰	کلات نادری	قره سو	هیدرومتری درجه ۳	۱۶۸.۴	کلات	۱۳۷۴	۷۴۲۴۳۱	۴۰۹۷۶۶۰
۱۹	حاتم قلعه	۶۷-۰۰۱	کلات نادری	قوزقان چای	هیدرومتری درجه ۱	۱۲۳۶.۷	درگز	۱۳۴۰	۷۰۹۷۹۳	۴۱۳۰۹۰۸
۲۰	محمد تقی بیگ	۶۸-۰۰۵	درگز	درونگر	هیدرومتری درجه ۱	۹۳۷.۹	درگز	۱۳۶۳	۶۴۴۷۸۰	۴۱۴۴۳۷۰